

## **A ÉTICA PROFISSIONAL SOB O OLHAR DO PERITO DE NÍVEL SUPERIOR DA CONSTRUÇÃO CIVIL**

**FABRÍCIO LUIZ SOARES<sup>1\*</sup>, LUCIANA APARECIDA GONÇALVES OLIVEIRA<sup>2</sup>**

<sup>1</sup>Pesquisador graduando em Engenharia Civil, UNILAVRAS, Lavras-MG, fabricioluizsoares@gmail.com

<sup>2</sup>Dra. Orientadora, UNILAVRAS, Lavras-MG, luago@bol.com.br

Apresentado no  
Congresso Técnico Científico da Engenharia e da Agronomia – CONTECC'2016  
29 de agosto a 1 de setembro de 2016 – Foz do Iguaçu, Brasil

**RESUMO:** O objetivo deste estudo foi e se manteve em conhecer as concepções ético-profissionais, prático-morais, legais e mercadológicas dos peritos de nível superior na construção civil atuantes no mercado de Lavras e região, bem como a satisfação dos mesmos quanto às intuições de formação e registro profissional. Quanto ao percurso metodológico, optou-se por uma pesquisa de campo com 23 (vinte e três) questões em abordagem quantitativa de finalidade descritiva, onde a amostra numericamente homogênea foi composta por estudantes e profissionais das formações de arquitetura urbanismo e engenharia civil. Os resultados da pesquisa revelam: baixa difusão sobre a ferramenta “código de ética”, interferência da criação do conselho de arquitetura a profissionais da engenharia civil; processos eleitorais dos conselhos de classe pouco divulgados; nível de aproximação relativamente baixo entre conselhos de classe e profissionais; fiscalização do exercício profissional legal ineficiente; e deficiência na integração entre conselhos de classe, intuições de ensino, profissionais e sociedade. Conclui-se então a necessidade de estudar o mercado da construção civil sempre em análise a atribuição e formação distinta do engenheiro civil e do arquiteto, buscando a integração entre as partes.

**PALAVRAS-CHAVE:** Conselhos de classe, profissional, engenheiro civil, arquiteto.

### **THE ETHICS IN TOP LEVEL EXPERT LOOK CONSTRUCTION**

**ABSTRACT:** The aim of this study was and remained to meet the ethical and professional concepts, practical-moral, legal and marketing of top-level experts in construction operating in the Lavras market and region, as well as their satisfaction as the training intuitions and professional record. As for the methodological approach, we chose a field research with 23 (twenty three) questions in quantitative approach descriptive purpose, where the numerically homogeneous sample consisted of students and professionals in the training of urban architecture and civil engineering. The survey results reveal: low diffusion of the tool "code of ethics", creating the interference of the architectural advice to civil engineering professionals; electoral processes of little class councils disclosed; relatively low level of approximation between class advice and professional; surveillance inefficient legal professional exercise; and disability in the integration of class councils, educational intuitions, professionals and society. then conclude the need to study the construction market is always under review the allocation and distinct formation of a civil engineer and architect, seeking the integration between the parties.

**KEYWORDS:** Class councils, professional, civil engineer, architect.

### **INTRODUÇÃO**

O conjunto de valores e princípios que usamos para responder quero, devo, posso, é definido como ética. Assim, nem tudo que eu quero eu posso; nem tudo que eu posso eu devo; e nem tudo que eu devo eu quero, Cortella (2001).

Vazquez (2003) nos traz que ao contrário dos problemas práticos morais, os problemas éticos são definidos pelo seu gênero afirmando que é inútil recorrer à ética com a esperança de encontrar nela

uma norma de ação para cada situação concreta. Assim o problema do que fazer em cada situação concreta é um problema prático-moral e não teórico ético.

Para um número crescente de executivos brasileiros, a pressão para cumprir as metas de crescimento de receita está minando o compromisso com o cumprimento da ética, das políticas e das leis. Com isso, o cenário competitivo continua a ser distorcido por uma conduta antiética. Essas são as conclusões da Pesquisa Global de Fraudes, pesquisa realizada pela Ernst & Young (2012) com executivos de todo o mundo.

Nos últimos anos, pode-se observar um fomento na indústria da construção civil que consequentemente trouxe o crescimento de egressos nos cursos correlacionados a construção civil, além do número de empresas e profissionais planejando e executando diferentes tipos de projetos de edificação, urbanização, saneamento, infraestrutura, os quais são de responsabilidades técnicas do profissional perito de nível superior da construção civil.

Mas recentemente a situação é outra vivemos momentos de retração econômica conforme se observa em dados do Cadastro Geral de Empregados e Desempregados - CAGED (2015), onde o saldo de postos de trabalho na engenharia passou de sete mil em 2012 para 2,8 mil em 2013. E em 2014, a conta ficou negativa, com perda de 3,1 mil postos de trabalho na engenharia.

Neste contexto instável do mercado da construção civil e consequentes mudanças políticas e econômicas, supõe-se que as concepções legais e éticas dos peritos de nível superior deste mercado estejam defasadas. Portanto, busca-se neste projeto conhecer as concepções ético-profissionais, prático-morais, legais e mercadológicas dos peritos de nível superior na construção civil atuantes no mercado de Lavras e região.

A partir deste estudo, será possível constatar o nível de satisfação dos profissionais e analisar seus conceitos ético-profissionais, prático-morais, legais e mercadológicos. A fim de apresentar subsídios aos conselhos de classe entidades jurídicas, de direito público e caráter autárquico com o objetivo de controle e fiscalização profissional. Através destes subsídios acredita-se que os mesmos poderão analisar os resultados e fazer estudos mais profundos para posteriormente criar planos de ações educativos e normativos embasados na opinião de seus respectivos profissionais.

## **MATERIAIS E MÉTODOS**

O projeto antes de ser executado, foi apresentado ao Comitê de Ética em Pesquisa – CEP do Centro Universitário de Lavras – UNILAVRAS, para a avaliação, apreciação e aprovação ética. Alguns critérios então foram adotados como: incluir apenas personas que tenham atuação no mercado de trabalho e excluir aqueles que não tenham atuação, manter confidencialidade dos dados, cuidado e armazenamento com material de pesquisa por cinco anos e consequente incineração.

Como benefício os sujeitos da pesquisa receberam um guia resumo das atribuições profissionais pertinentes a sua formação, além de acreditar que o questionário trouxe uma reflexão ética e moral dos mesmos quanto a assuntos pertinentes a sua profissão, criando perguntas que relacionam o eu profissional com mercado, governo e sociedade.

Para obtenção dos resultados desta pesquisa inicialmente definiu-se obter amostras numericamente homogêneas com 20 questionários para cada perfil analisado, sendo estes profissionais engenheiros civis, arquitetos e graduandos de engenharia civil e arquitetura.

A pesquisa foi realizada no período de fevereiro de 2016 a maio de 2016, por meio de uma pesquisa de campo com 23 (vinte e três) questões em abordagem quantitativa de finalidade descritiva. Embasado em quatro eixos temáticos conforme a respectiva sequência: conceitos profissionais éticos, mercado profissional, conceitos profissionais legislativos e nível de participação das instituições de formação e registro.

## **RESULTADOS E DISCUSSÃO**

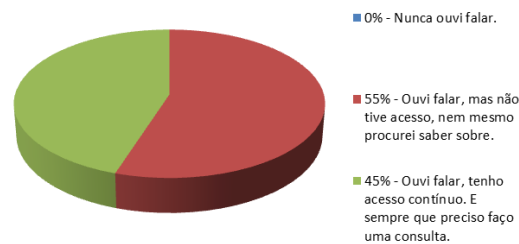
A idealização do presente trabalho buscou obter amostras de 20 engenheiros civis e 20 arquitetos atuantes no mercado de Lavras, além de 20 graduandos do último período dos cursos de engenharia civil e arquitetura da Instituição de Ensino Superior Unilavras. No entanto alguns empecilhos ocorreram como dificuldade em entrevistar profissionais devido à falta de compatibilidade de horário entre pesquisador e sujeito de pesquisa ocasionando a redução do número idealizado para validação de amostras. Além desta situação alguns questionários foram entregues com perguntas não preenchidas, fato que ocasionou automática exclusão.

Tais fatos fizeram com que as amostras ficassem assimétricas, no entanto como o idealizado foi obter amostras numericamente homogêneas para a execução a seguinte metodologia foi adotada: **1** Separação de questionários por perfis; **2** Identificação de perfil com menor número de questionários validados; **3** Inserção de dados em Excel separados por perfil; **4** Identificação de perfil com menor amostragem validada (*equivalência = 10*); **5** Sorteio aleatório no Excel com a função ALEATÓRIOENTRE com os perfis com amostragem superior a 10 conquistando amostras numericamente homogêneas iguais a 10; **6** Identificação de perguntas com personalidades genéricas cabíveis a qualquer perfil analisado, considerando estas como perguntas de caráter unificado e amostragem de 40 questionários; **7** Identificação de perguntas com personalidades específicas cabíveis exclusivamente aos perfis profissionais de formação distinta, considerando estas como perguntas de caráter segmentado e amostragem de 20 questionários; **8** Tabulação de dados; e **9** Discussão de resultados. Os resultados são apresentados a seguir:

Na figura 1 referente a conceitos profissionais éticos o gráfico de caráter unificado enquadra-se como perguntas genéricas e amostragem igual a 40 avalia o nível de aproximação com a ferramenta “Código de Ética” e traz que 55% dos entrevistados já ouviram falar do “Código de Ética”, mas não tiveram acesso nem mesmo procuraram saber. No entanto, este dado revela que tal ferramenta tem nível de aplicabilidade baixo se considerando que menos da metade dos entrevistados o utilizam.

A importância do “código de ética” é observada pela definição de Macedo (2011) que exemplifica a ferramenta considerando valorização profissional como um edifício, com suas fundações, estrutura e funcionalidades. E nesse edifício hipotético as fundações se assemelham aos princípios éticos de embasamento da ética.

Figura 1. Análise sobre acesso ao código de ética



Nas figuras 2 e 3 referentes a mercado profissional os gráficos de caráter segmentado enquadram-se como perguntas específicas e amostragem igual a 20 e avalia a opinião dos entrevistados sobre a criação do conselho uniprofissional de Arquitetura e Urbanismo CAU/BR e sua interferência referente as profissões de Arquitetura e Engenharia Civil.

Os resultados trazem que 85% dos entrevistados de formação em arquitetura acreditam que a criação do conselho uniprofissional CAU/BR, fortalece a profissão de arquitetura e urbanismo garantindo maior autoria e representação a profissão. Informação esta que revela “satisfação” dos profissionais referente a esta institucionalização. E que mais da metade dos entrevistados de formação em engenharia civil acreditam que a criação do conselho uniprofissional CAU/BR, fortalece a profissão de arquitetura e urbanismo garantindo maior autoria e representação a profissão. Informação esta que revela “insatisfação” dos profissionais referente a esta institucionalização.

Figura 2. Arquitetura – Interferência CAU

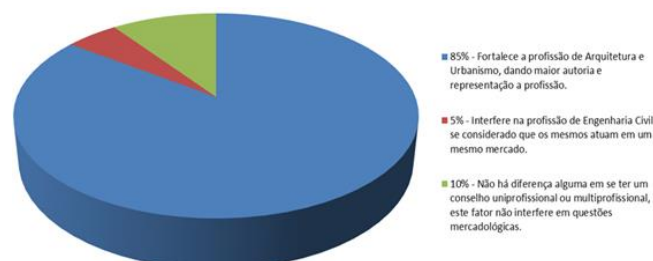
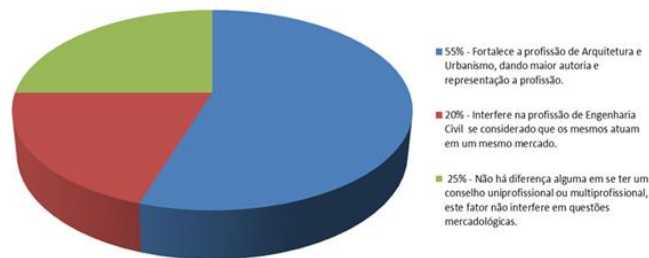


Figura 3. Engenharia Civil – Interferência CAU



Nas figuras 4 e 5 referentes a conceitos profissionais legislativos os gráficos de caráter segmentado enquadram-se como perguntas específicas e amostragem igual a 20, verifica se o processo eleitoral é amplamente divulgado possibilitando aos mesmos acesso as demais informações de calendários e processos eleitorais.

Ambos os resultados nos mostram números consideráveis de entrevistados que afirmam que as informações sobre processo eleitoral, bem como calendário eleitoral não chegam até eles. Esses dados também nos revelam processos eleitorais com divulgações insuficientes.

Figura 4. Arquitetura – Informações Eleitorais

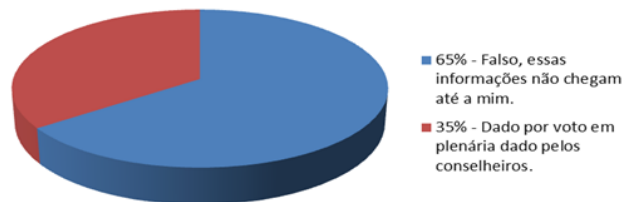
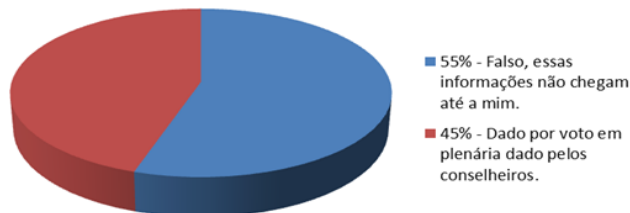


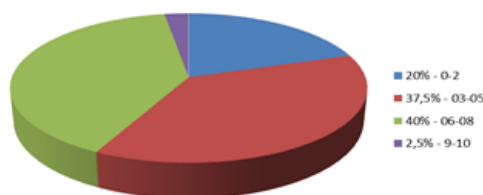
Figura 5. Engenharia Civil – Informações Eleitorais



Na figura 6 referente ao nível de participação das instituições de formação e registro o gráfico caráter unificado enquadra-se como perguntas genéricas e amostragem igual a 40, verifica por meio de escala o nível de aproximação entre os conselhos de classe e seus respectivos profissionais.

O resultado nos mostra que maior parte dos entrevistados acreditam que o nível de aproximação dos conselhos de classe com seus respectivos profissionais é baixo. Acredita-se que este resultado provém do baixo número de plano de ações de caráter informativo e fiscalizador exercido pelos conselhos profissionais.

Figura 6. Nível de aproximação dos conselhos com seus profissionais

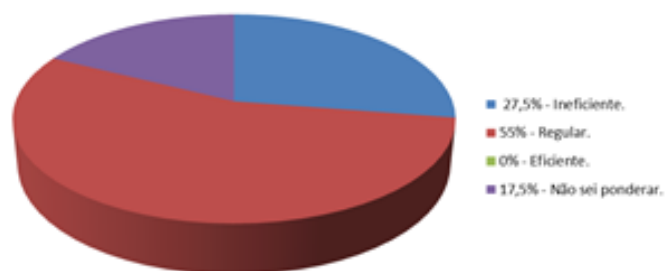


Na figura 12 referente ao nível de participação das instituições de formação e registro o gráfico caráter unificado enquadra-se como perguntas genéricas e amostragem igual a 40, verifica qual

a avaliação dos entrevistados sobre seu papel dos conselhos de classe em fiscalizar o exercício profissional.

O resultado nos mostra um dado relevante em que nenhum dos entrevistados acreditam que a fiscalização exercida pelos conselhos de classe é eficiente. Acredita-se que este dado revela que a metodologia de fiscalização do exercício profissional legal deva ser analisada para identificar possíveis falhas, conseguindo assim zelar por sua missão de atender os profissionais e defender a sociedade.

Figura 12. Análise sobre eficiência da fiscalização



## CONCLUSÃO

Foi possível nesse trabalho alcançar os objetivos propostos obtendo dos participantes da pesquisa o conhecimento sobre as concepções ético-profissionais, prático-morais, legais e mercadológicas dos peritos de nível superior na construção civil atuantes no mercado de Lavras e região, bem como a satisfação dos mesmos quanto às intuições de formação e registro profissional.

Alguns pontos puderam ser observados como: arquitetos com um perfil social e engenheiros com perfil lógico-matemático; insatisfação sobre as perspectivas do mercado da construção civil atual; interferência da criação do conselho de arquitetura a profissionais da engenharia civil; cidadãos insatisfeitos com o governo; processos eleitorais dos conselhos de classe pouco divulgados; instituições de ensino com baixo teor de aplicação em questões de ensino ético e legislativo destas profissões; fiscalização do exercício profissional legal ineficiente; e deficiência na integração entre conselhos de classe, instituições de ensino, profissionais e sociedade.

Em primeira sugestão acredita-se que este estudo seja realizado nas diversas regionalidades do país, no qual possa ser verificadas opiniões peculiares destes profissionais de conselhos de classe e formação diferentes, mas que de um mesmo mercado.

A segunda sugestão é fomentar a integração do primeiro com o terceiro setor como: Conselhos Profissionais, Instituições de Ensino, Caixas de Assistência Profissional, Sindicatos, Entidades de Classe, Grupos de Estudo, Entidades Juniores e governos regionais nos módulos legislativos e executivos.

Como última recomendação sugere-se a criação de entidades de classe que proporcionem a integração democrática tanto de arquitetos como de engenheiros civis afim de conquistar melhor planejamento/desenvolvimento urbano, prestações serviços e evitar rixas de mercado.

## REFERÊNCIAS

- CORTELLA, Mario Sérgio. Pensamentos de Mário Sérgio Cortella. 2001. Disponível em: [http://pensador.uol.com.br/autor/mario\\_sergio\\_cortella/](http://pensador.uol.com.br/autor/mario_sergio_cortella/). Acesso em: 29 agosto 2015.
- MACEDO, E. F. Um enfoque sobre a valorização dos profissionais e das profissões do sistema CONFEA/CREA. Brasília 2011.p. 17.
- PAPP, Anna Carolina. Engenheiros voltam a atuar em outras áreas. 2015. Disponível em: <http://economia.estadao.com.br/noticias/geral,engenheiros-voltam-a-atuar-em-outras-areas-,1773665>. Acesso em: 25 outubro 2015.
- VAZQUEZ, Adolfo Sanchez. Problemas Morais e Problemas Éticos. 2003. Disponível em: <https://sites.google.com/site/filosofiapopular/etica/o-que-e-etica>. Acesso em: 18 setembro 2015.